

FUNAI

Future and air

МОБИЛЬНЫЙ
КОНДИЦИОНЕР ВОЗДУХА

MAC-CA20CON03

MAC-CA25CON03



ИНСТРУКЦИЯ ПО ЭКСПЛУАТАЦИИ



Уважаемый покупатель! Поздравляем вас с покупкой и благодарим за удачный выбор мобильного кондиционера воздуха марки FUNAI. Перед началом эксплуатации прибора просим вас внимательно ознакомиться с руководством по эксплуатации.

СОДЕРЖАНИЕ

| | |
|---|----|
| 1. ПРАВИЛА БЕЗОПАСНОСТИ | 4 |
| 2. НАЗНАЧЕНИЕ | 4 |
| 3. УСТРОЙСТВО ПРИБОРА | 5 |
| 4. УСЛОВИЯ ЭКСПЛУАТАЦИИ | 6 |
| 5. УСТАНОВКА | 6 |
| 6. ТЕХНИЧЕСКИЕ ХАРАКТЕРИСТИКИ | 8 |
| 7. УПРАВЛЕНИЕ ПРИБОРОМ | 9 |
| 8. ДРЕНАЖНАЯ СИСТЕМА | 14 |
| 9. УХОД И ОБСЛУЖИВАНИЕ | 15 |
| 10. ПОИСК И УСТРАНЕНИЕ НЕИСПРАВНОСТЕЙ | 16 |
| 11. ТРАНСПОРТИРОВКА И ХРАНЕНИЕ | 17 |
| 12. КОМПЛЕКТАЦИЯ | 17 |
| 13. СРОК ЭКСПЛУАТАЦИИ | 17 |
| 14. ПРАВИЛА УТИЛИЗАЦИИ | 17 |
| 15. ДАТА ИЗГОТОВЛЕНИЯ | 17 |
| 16. СЕРТИФИКАЦИЯ ПРОДУКЦИИ | 17 |
| 17. ГАРАНТИЙНЫЕ ОБЯЗАТЕЛЬСТВА | 19 |

1 ПРАВИЛА БЕЗОПАСНОСТИ

- Не подключайте кондиционер к неисправной розетке. Не пользуйтесь переходниками и удлинителями.
- Не устанавливайте кондиционер в следующих местах:
 - Вблизи источников открытого пламени.
 - В местах, где возможно попадание брызг воды или других жидкостей на кондиционер.
 - В местах воздействия прямых солнечных лучей.
 - Вблизи ванных, душевых комнат и плавательных бассейнов.
- Не храните бензин и другие летучие и легко воспламеняющиеся жидкости вблизи кондиционера — это очень опасно!
- Кондиционер не даёт притока свежего воздуха! Чаще проветривайте помещение, особенно если в помещении работают приборы на жидком топливе, которые снижают количество кислорода в воздухе.
- Не засовывайте посторонние предметы в воздухозаборные и выпускные решетки кондиционера. Это опасно, так как вентилятор вращается с высокой скоростью.
- Для обеспечения надежной работы кондиционера не наклоняйте его.
- Прежде чем приступить к чистке кондиционера, извлеките вилку из розетки.
- Перед перемещением или обслуживанием кондиционера всегда отключайте его от сети питания.
- Во избежание перегрева не закрывайте работающий кондиционер.
- Кондиционер должен быть установлен с соблюдением соответствующих местных норм и правил эксплуатации электрических сетей.
- Не позволяйте детям играть с кондиционером.
- Кондиционер не предназначен для использования лицами (включая детей) с ограниченными физическими способностями, недостатком опыта и знаний, пока они не получили инструкцию по использованию данного кондиционера от человека, который отвечает за их безопасность.
- Дети не осознают опасности, которая может возникнуть при использовании электроприборов. Поэтому не разрешайте им использовать или играть прибором без вашего присмотра. Не оставляйте шнур питания в зоне досягаемости для детей, даже если электроприбор выключен.
- Храните упаковочные материалы (картон, пластик и т.д.) в недоступном для детей месте, поскольку они могут представлять опасность для детей.

ПРИМЕЧАНИЕ

1. Любые операции по установке или ремонту кондиционера должен осуществлять квалифицированный специалист.
2. В случае каких-либо повреждений, пожалуйста, отключите электропитание и обратитесь в авторизованный сервисный центр.
3. Кондиционер должен быть правильно заземлен.

2 НАЗНАЧЕНИЕ

Прибор предназначен для охлаждения, осушения и вентиляции воздуха в бытовых помещениях.

3 УСТРОЙСТВО ПРИБОРА

1. Панель управления
2. Ручки для перемещения прибора (с обеих сторон)
3. Транспортные колеса
4. Решетка выхода холодного воздуха
- 5, 7. Сетчатый фильтр (за решеткой)
6. Решетка выхода горячего воздуха
8. Шнур электропитания
9. Отверстие для выхода конденсата

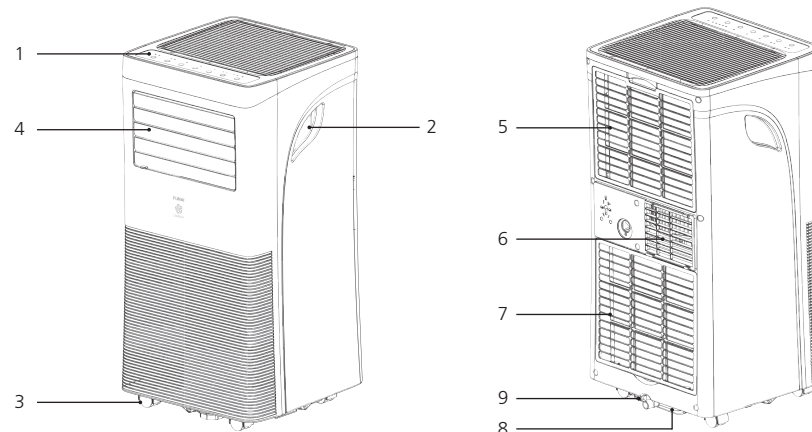


Рис. 1

Все изображения в данной инструкции представлены исключительно в ознакомительных целях. Реальный вид прибора и деталей может отличаться от указанных на изображении. Перед использованием убедитесь, что все комплектующие извлечены из заводской упаковки.

| Изображение | Название | Количество |
|-------------|--|------------|
| | Впускное сопло Гибкий воздуховод Выбросное сопло | 1 комплект |
| | Монтажная пластина (кронштейн) для окна | 1 шт. |
| | Пульт ДУ* | 1 шт. |

* Внешний вид кнопок пульта ДУ может отличаться от указанных на изображении.

4 УСЛОВИЯ ЭКСПЛУАТАЦИИ

Рабочие температуры

| Режим | Температура в комнате |
|------------|-----------------------|
| Охлаждение | 16–32 °С |

5 УСТАНОВКА

Расположение прибора

Для безопасной и эффективной работы прибора рекомендуется устанавливать его в помещении согласно следующим рекомендациям:

1. Установите прибор в месте, защищенном от сильной вибрации и шума. В целях безопасности, разместите его на гладкой, ровной поверхности, достаточно прочной для того, чтобы выдержать его вес.
2. Прибор оснащен колесиками, но перемещать его также рекомендуется только по гладкой, ровной поверхности. Соблюдайте осторожность при перемещении кондиционера по ковровым покрытиям, ковровину, деревянному и паркетному полу. Не размещайте кондиционер на других объектах, кроме пола, и не перемещайте его по поверхности других объектов.
3. Не размещайте какие-либо объекты в качестве препятствий у воздухозаборных или выпускных решеток кондиционера.
4. Для эффективной работы прибора соблюдайте свободное расстояние 45 см от стенок прибора (см. Рис. 2);
5. При подсоединении шланга-воздуховода и изменении его длины не допускайте провисаний и изгибов (см. Рис. 3).

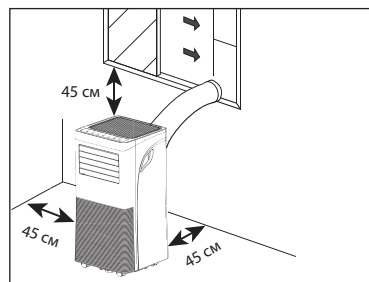


Рис. 2

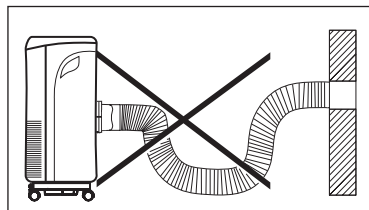


Рис. 3

Рекомендации по установке

Для максимальной эффективности работы кондиционера соблюдайте следующие рекомендации:

1. Закройте окна и двери проветриваемого помещения (кроме неподвижной установки с отверстиями в стене, в этом случае для корректной работы оставьте приоткрытыми дверь или окно);

2. Не используйте кондиционер в очень влажных помещениях (в душевой и т.п.);
3. Не используйте кондиционер на улице;
4. Оберегайте кондиционер от прямых солнечных лучей (при его работе задерживайте шторы и жалюзи);

Порядок установки

1. Распрямите гибкий воздуховод, установите выпускное и выбросные сопла (Рис. 4-6);
2. Подключите шланг-воздуховод к прибору (Рис. 7);
3. Поместите прибор рядом с окном. Отрегулируйте длину шланга;
4. Убедитесь, что шланг не загнут;
5. Поместите шланг в окно одним из следующих способов:
 - a. Слегка приоткройте окно и установите выбросное сопло.
 - b. Поместите кронштейн на подоконник, закрепите его с помощью штифта, затем опустите окно. Вставьте выпускное сопло в слот кронштейна, после этого подсоедините шланг к кондиционеру. Следуйте изображению на Рис. 8 для окна с вертикальными ставнями, и изображению на Рис. 9 для окна с горизонтальными ставнями.

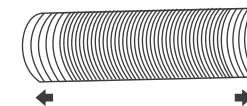


Рис. 4

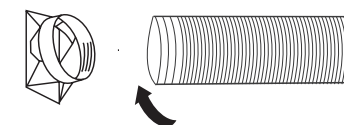


Рис. 5

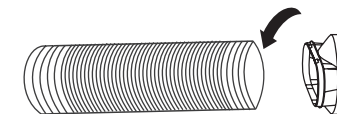


Рис. 6

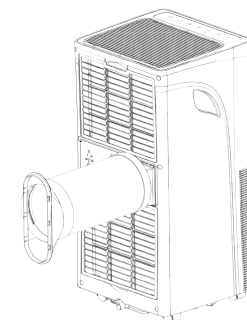


Рис. 7



Рис. 8

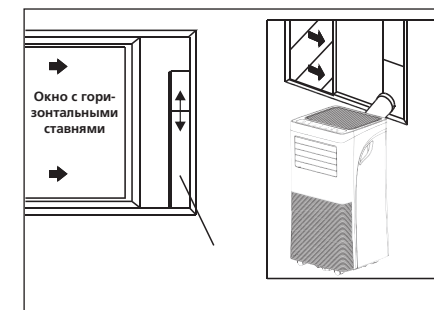
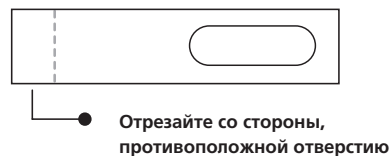


Рис. 9

Кронштейн был спроектирован для окон стандартного размера с вертикальными или горизонтальными ставнями, однако при необходимости вы можете обрезать его до необходимой длины (см. Рис. 10).



Отрезайте со стороны, противоположной отверстию

Рис. 10

Установка оконного кронштейна

Составные части кронштейна (см. Рис. 11):

- A — Панель
- B — Панель с 1 отверстием

1. Соедините панели A и B, согласно Рис. 11, отрегулируйте в соответствии с шириной окна. После этого убедитесь, что между кронштейном и окном нет зазоров.
2. Закрепите оконный кронштейн.

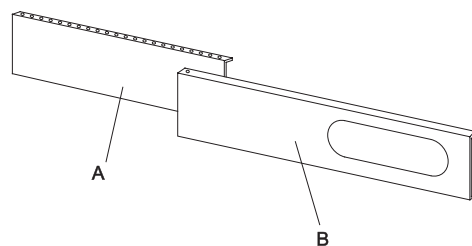


Рис. 11

ПРИМЕЧАНИЕ

При необходимости возможно обрезать кронштейн. Делать это необходимо со стороны, противоположной отверстию, согласно рисунку ниже. Никогда не обрезайте кронштейн со стороны отверстия.

6 ТЕХНИЧЕСКИЕ ХАРАКТЕРИСТИКИ

| Параметр / Серия | CAMELLIA | |
|--|---------------|---------------|
| | MAC-CA20CON03 | MAC-CA25CON03 |
| Электроснабжение, В/Гц/Ф | 220-240/50/1 | |
| Холодопроизводительность, кВт | 2,10 | 2,65 |
| Номинальный ток (охлаждение), А | 3,5 | 4,2 |
| Номинальная мощность (охлаждение), Вт | 792 | 981 |
| Класс энергоэффективности (охлаждение) | A | A |
| Расход воздуха, м³/ч | 310 | 310 |
| Осушение, л/ч | 1,5 | 1,8 |
| Уровень шума (Низк./Выс.), дБ(А) | 53/54 | 54/55 |
| Тип хладагента / Вес, кг | R410A / 0,29 | R410A / 0,35 |
| Степень защиты | IPX1 | |
| Класс электрозащиты | I класс | |
| Размеры прибора (ШхВхГ), мм | 350x701x348 | |
| Размеры упаковки (ШхВхГ), мм | 405x884x379 | |
| Вес нетто, кг | 21 | 24 |
| Вес брутто, кг | 24 | 27 |

7 УПРАВЛЕНИЕ ПРИБОРОМ

ДИСПЛЕЙ ПРИБОРА



Индикатор текущей температуры и/или таймера

Рис. 12

ПАНЕЛЬ УПРАВЛЕНИЯ

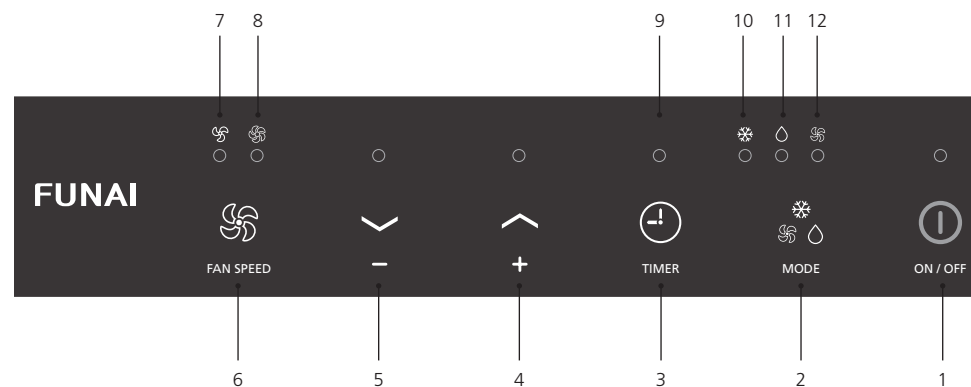


Рис. 13

1. Кнопка включения/выключения прибора
2. Кнопка выбора режима работы (охлаждение, осушение, вентиляция)
3. Кнопка установки таймера для автоматического включения/выключения прибора
4. Кнопка увеличения температуры (на 1 °C) или таймера (на 1 час)
5. Кнопка уменьшения температуры (на 1 °C) или таймера (на 1 час)
6. Кнопка выбора скорости вращения вентилятора (высокая/низкая)
7. Индикатор низкой скорости вращения вентилятора
8. Индикатор высокой скорости вращения вентилятора
9. Индикатор таймера
10. Индикатор режима охлаждения
11. Индикатор режима осушения
12. Индикатор режима вентиляции

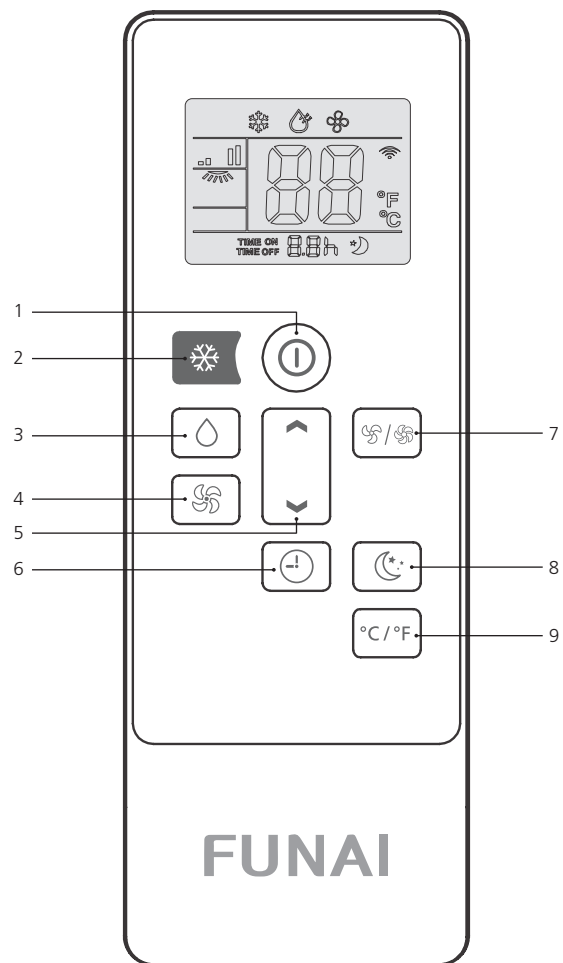


Рис. 14

- | | |
|--|--|
| 1. Кнопка включения/выключения прибора | 6. Кнопка установки таймера для автоматического включения/выключения прибора |
| 2. Кнопка выбора режима работы «Охлаждение» | 7. Кнопка выбора скорости вращения вентилятора (низкая/высокая) |
| 3. Кнопка выбора режима работы «Осушение» | 8. Кнопка установки ночного режима |
| 4. Кнопка выбора режима работы «Вентиляция» | 9. Кнопка переключения единиц измерения температуры °C/°F |
| 5. Кнопка увеличения/уменьшения температуры (на 1 °C) или таймера (на 1 час) | |

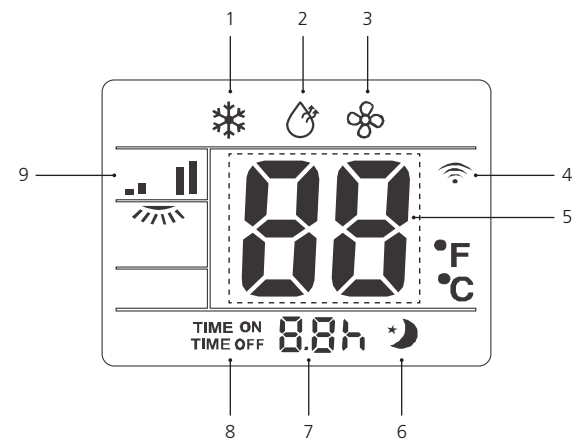


Рис. 15

- | | |
|---|---|
| 1. Индикатор работы в режиме охлаждения | 6. Индикатор активации функции «Ночной режим» |
| 2. Индикатор работы в режиме осушения | 7. Цифровой индикатор установки таймера «ON/OFF». Показывает значения от 0.5 до 24 в режиме таймера |
| 3. Индикатор работы в режиме вентиляции | 8. Индикатор активации таймера «ON/OFF» |
| 4. Индикатор передачи сигнала | 9. Индикатор скорости работы вентилятора (низкая/высокая) |
| 5. Цифровой индикатор установленной температуры | |

ЭКСПЛУАТАЦИЯ ПРИБОРА

1. Вставьте вилку в розетку. Нажмите кнопку включения прибора ①. Кондиционер будет работать в том режиме, в котором работал перед отключением.

❄ – охлаждение

☀ – осушение

🌀 – вентиляция

РЕЖИМ ОХЛАЖДЕНИЯ

Оптимально использовать в том случае, когда нужно охладить и осушить помещение.

Для установки режима:

1. Нажимайте кнопку выбора режима 🌀 ☀ (либо кнопку ❄ на пульте ДУ) до тех пор, пока не загорится индикатор ❄.

2. Нажимайте кнопки увеличения ▲ и уменьшения ▼ до тех пор, пока на дисплее не отобразится нужная температура.

26

3. Нажимая кнопку 🌀 / 🌀, установите необходимую скорость вращения вентилятора. Каждая скорость использования имеет свои особенности:

🌀 **Высокая скорость вращения вентилятора** →
Нужная температура достигается как можно быстрее

🌀 **Низкая скорость вращения вентилятора** →
Прибор работает с низким уровнем шума

Для летнего периода рекомендуется выставлять температуру от 24 до 27 °С. Не рекомендуется устанавливать температуру значительно ниже уличной. Это может привести к повышенному расходу электроэнергии.

РЕЖИМ ОСУШЕНИЯ

Идеально подходит для уменьшения уровня влажности в помещении (весной, осенью, влажные, сырые помещения, периоды повышенной влажности и т.д.).

Перед включением режима осушения прибор необходимо подготовить так же, как и перед включением режима охлаждения: подключить воздухопровод для отвода горячего воздуха наружу.

Для установки режима осушения:

Нажимайте кнопку выбора режима 🌀 ☀ (либо кнопку ☀ на пульте ДУ) до тех пор, пока не загорится индикатор ☀.

ПРИМЕЧАНИЕ

Никогда не выключайте кондиционер, просто отсоединив от электросети. Выключайте прибор нажатием кнопки выключения, затем подождите несколько минут перед тем, как отсоединить кабель от сети.

В этом режиме скорость вращения вентилятора устанавливается автоматически. По умолчанию установлена низкая скорость вращения вентилятора. В данном режиме может потребоваться слив дренажа. Пожалуйста, обратитесь к разделу «ДРЕНАЖНАЯ СИСТЕМА».

РЕЖИМ ВЕНТИЛЯЦИИ

В этом режиме шланг должен быть отсоединен от прибора. Для включения режима вентиляции:

1. Нажимайте кнопку выбора режима 🌀 ☀ (либо кнопку 🌀 на пульте ДУ) до тех пор, пока не загорится индикатор 🌀.
2. Выберите необходимую скорость вентилятора с помощью нажатия кнопки 🌀.

УСТАНОВКА ТАЙМЕРА

Вы можете устанавливать таймер как на включение, так и на отключение прибора. Оптимизируя время работы прибора, вы сможете значительно сократить расходы на электроэнергию.

УСТАНОВКА ТАЙМЕРА НА ВКЛЮЧЕНИЕ:

1. Включите прибор, выберите нужный режим работы. Например: режим охлаждения, температура 24 °С, высокая скорость вращения вентилятора. Выключите прибор.
2. Нажмите кнопку «Таймер» ⏰, на дисплее появятся значения времени (1–24 ч);
3. Нажимайте кнопку несколько раз, до тех пор, пока не будет достигнуто нужное вам значение времени. Подождите около 5 секунд, таймер активизируется, и соответствующий значок загорится на панели.

УСТАНОВКА ТАЙМЕРА НА ВЫКЛЮЧЕНИЕ:

1. Во время работы прибора нажмите кнопку «Таймер» ⏰, на дисплее появятся значения времени (1–24 ч);
2. Нажимайте кнопку несколько раз, до тех пор, пока не будет достигнуто нужное вам значение времени. Подождите около 5 секунд, таймер активизируется, и соответствующий значок загорится на панели.
3. Для отмены режима нажмите кнопку «Таймер» ⏰ еще раз, режим будет отключен, далее значок «Таймер» исчезнет с экрана.

НОЧНОЙ РЕЖИМ

Функция используется для комфортной работы в ночное время. Установка возможна только с пульта управления.

Для установки ночного режима:

1. Выберите режим охлаждения, как указано выше в п. «Режим охлаждения».
2. Нажмите кнопку 🌙.

Прибор начнет работать в режиме охлаждения. В данном режиме, установленная температура повысится на 1 °С через 1 час, и еще на 1 °С через последующий 1 час. В этом режиме скорость вращения вентилятора устанавливается автоматически. По умолчанию установлена низкая скорость вращения вентилятора.

Данная функция недоступна для работы режимов вентиляции и осушения.

УСТАНОВКА ЖАЛЮЗИ

ВАЖНО! В приборе отсутствует автоматическая регулировка жалюзи.

Используйте эту функцию для регулировки потока воздуха (вверх/вниз). Установите ламель жалюзи вручную в необходимое положение.

РЕЖИМ РАЗМОРОЗКИ

При низких температурах в помещении в испарителе может накапливаться иней.

При температуре окружающего воздуха ниже +7 °С кондиционер автоматически перейдет в режим размораживания, при этом будет мигать светодиод ON/OFF. Через 10 минут, либо при повышении температуры выше +7 °С кондиционер автоматически перейдет в рабочий режим.

ПРИМЕЧАНИЕ

1. При замене элементов питания не используйте старые элементы или элементы других типов. Это может привести к нарушению нормальной работы пульта ДУ.
2. Если вы не пользуетесь пультом более 1 месяца, извлеките элементы питания из пульта, так как они могут протечь и повредить пульт.
3. При нормальной эксплуатации кондиционера срок службы элементов питания составляет около 6 месяцев.
4. Заменяйте элементы питания, если отсутствует звуковое подтверждение приема команд ДУ, или когда пропадает значок передачи сигнала.

УСТАНОВКА И ЗАМЕНА ЭЛЕМЕНТОВ ПИТАНИЯ

Пульт управления питается от двух батареек, которые находятся сзади под крышкой на задней стороне пульта.

Удалите крышку пульта управления.

Вставьте две батареи R03 «AAA» 1,5 В согласно полярности.

Закройте крышку.

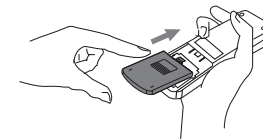


Рис. 16

ВНИМАНИЕ!

Пульт ДУ не будет работать, если между ним и внутренним блоком расположены шторы, двери или другие предметы.

- Не допускайте попадания на пульт воды и не подвергайте его воздействию прямых солнечных лучей и источников тепла.
- Во избежание нарушения приёма сигналов пульта ДУ не допускайте попадания прямых солнечных лучей на приемник ИК-сигналов, расположенный на внутреннем блоке.
- Если другие электроприборы реагируют на сигналы пульта ДУ, отодвиньте их от кондиционера или проконсультируйтесь с представителем торговой организации, у которой вы приобрели кондиционер.

8 ДРЕНАЖНАЯ СИСТЕМА

Кондиционер оборудован системой испарения конденсата. Резервуар с водой не заполняется полностью. Слив воды необходим только в конце сезона.

ПРИМЕЧАНИЕ

Прибор оснащен защитным устройством для предотвращения утечки воды. Если бак для воды заполнен, кондиционер будет остановлен, а на панели управления отобразится код ошибки (см. раздел «Поиск и устранение неисправностей»). Компрессор и вентилятор прибора не будут работать, пока бак не будет осушен.

Ручной дренаж

Когда резервуар заполнен, прибор останавливает работу, а на дисплее появляется символ **Ft** («Full tank») (см. также раздел «Самодиагностика»). Осушите резервуар для конденсата в соответствии с алгоритмом действий ниже (см. рис. 17):

1. Отключите прибор от сети электропитания;
2. Вытащите сливную пробку;
3. Осушите резервуар, слив воду в поддон (не поставляется в комплекте) или другую емкость;
4. По окончании слива крепко закрутите пробку;
5. Включите прибор в сеть электропитания.

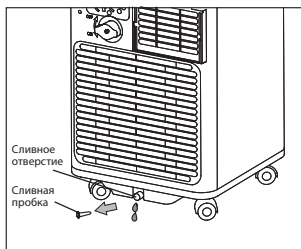


Рис. 17

Непрерывный дренаж

1. Отключите прибор от сети электропитания;
2. Вытащите сливную пробку. Из пробки могут стечь капли воды, поэтому рекомендуется использовать поддон;
3. Подсоедините к сливному отверстию шланг диаметром 1/2" (не поставляется в комплекте), как указано на рисунке 18;
4. Проводите слив до полного опустошения резервуара;
5. По окончании дренажа закрутите сливную пробку обратно и включите прибор в сеть электропитания.

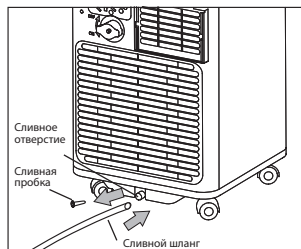


Рис. 18

ПРИМЕЧАНИЕ

Убедитесь в том, что высота дренажного шланга или любой его части не находится выше уровня сливного отверстия кондиционера (см. рис. 19). В этом случае полностью опорожнить резервуар для конденсата не удастся.

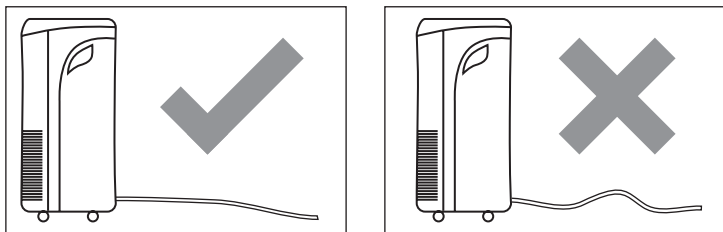


Рис. 19

9 УХОД И ОБСЛУЖИВАНИЕ



ВНИМАНИЕ!

Во избежание получения травм и повреждения прибора, соблюдайте следующие рекомендации:

1. Перед началом чистки отключите прибор от сети электропитания;
2. Не используйте бензин, спирты, растворители и другие химические вещества (в т.ч. абразивные) для очистки прибора;
3. При очистке не лейте воду из крана или шланга непосредственно на прибор;
4. Не используйте кондиционер, если шнур электропитания поврежден.
5. По поводу замены поврежденного кабеля электропитания обращайтесь в авторизованный сервисный центр.

Воздушный фильтр

Если кондиционер работает в сильно запыленном помещении, чистку фильтра следует проводить каждые две недели.

Для очистки фильтров следуйте инструкциям ниже:

1. Откройте крышку воздухозаборной решетки и извлеките фильтры согласно рис. 20
2. Аккуратно прочистите фильтры с помощью пылесоса. Если загрязнение слишком сильное, опустите фильтр в теплую воду с мягким моющим средством (температура воды не выше 40 °C), прополощите его и просушите. При необходимости повторите операцию несколько раз. При просушке не подвергайте фильтр воздействию прямых солнечных лучей.
3. Аккуратно вставьте фильтр в отведенный для него отсек, закройте воздушную решетку.

ВНИМАНИЕ! Во время установки или извлечения фильтра не прикасайтесь к металлическим деталям кондиционера. Это может привести к травме.

Поверхность прибора

Наружную поверхность кондиционера протирайте тканевой салфеткой, смоченной в нейтральном растворе. Остатки влаги удаляйте сухой салфеткой.

Обслуживание перед завершением сезона

Чтобы полностью очистить внутренний контур от воды, снимите нижнюю крышку для слива конденсата, как описано в разделе «ДРЕНАЖНАЯ СИСТЕМА». Слейте всю оставшуюся воду в таз. Когда вся вода будет слита, установите крышку на место. Извлеките и очистите фильтр, тщательно высушите, прежде чем поставить его обратно.

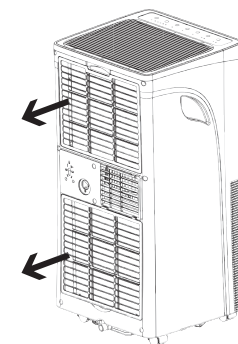


Рис. 20

10 ПОИСК И УСТРАНЕНИЕ НЕИСПРАВНОСТЕЙ

В случае возникновения проблем с эксплуатацией или обнаружения неисправностей, обратитесь к способам их устранения, указанным в таблице.

В случае невозможности решения проблем указанными способами, обратитесь в центр технического обслуживания.

| Неисправность | Причина | Способ устранения |
|---|--|---|
| Кондиционер не работает | 1. Нажата кнопка Выкл 2. Нет электропитания 3. Мигает индикатор заполнения емкости | 1. Нажать кнопку Вкл 2. Восстановите электропитание 3. Слейте воду из бака |
| Холодопроизводительность кондиционера недостаточна | 1. Фильтр загрязнен 2. Очень большое помещение. Открыты двери или окна 3. В комнате есть источник тепла 4. Воздуховод для выброса горячего воздуха не подсоединен или заблокирован. | 1. Очистите фильтр 2. Закройте окна и двери 3. Удалите источник тепла из комнаты 4. Подсоедините или очистите Шланг для выброса горячего воздуха |
| Вода | 1. Кондиционер не установлен вертикально 2. Слив заблокирован | 1. Установите кондиционер вертикально 2. Проверьте слив, прочистите его |
| Шум | 1. Кондиционер установлен неверно 2. Забит фильтр 3. Звук, который издает хладагент во время движения по трубкам | 1. Установите кондиционер на ровную горизонтальную поверхность 2. Очистите фильтр 3. Это нормальное явление |
| Появление запаха | Кондиционер поглощает запах исходящий от стен и мебели, а затем возвращает его в помещение. | Очистите фильтр в соответствии с рекомендациями пункта «Очистка фильтров» раздела «Уход и обслуживание» |
| Кондиционер не работает примерно три минуты после перезапуска | Внутреннее устройство безопасности компрессора предотвращает перезапуск до истечения трех минут с момента последнего отключения | Это временная задержка, кондиционер заработает через 3 минуты. |

Кондиционер оснащен системой самодиагностики для определения характера и количества неисправностей. При появлении на дисплее сообщения об ошибке воспользуйтесь таблицей ниже для его расшифровки:

| Неисправность | Причина | Способ устранения |
|---------------|---|---|
| Код E0 | Сбой связи между основной платой и платой дисплея. | Обратитесь в авторизованный сервисный центр |
| Код E1 | Неисправность датчика температуры окружающей среды. | Обратитесь в авторизованный сервисный центр |
| Код E2 | Неисправность датчика температуры эвеевика. | Обратитесь в авторизованный сервисный центр |
| Код Ft | Сигнализация высокого уровня конденсата. | Опорожните резервуар согласно инструкциям раздела «Дренажная система» |

11 ТРАНСПОРТИРОВКА И ХРАНЕНИЕ

Прибор должен храниться в упаковке изготовителя в закрытом помещении при температуре от + 4 до + 40 °С и относительной влажности до 85 % при температуре +25 °С. Транспортирование и хранение прибора должно соответствовать указаниям манипуляционных знаков на упаковке.

12 КОМПЛЕКТАЦИЯ

1. Мобильный кондиционер воздуха
2. Пульт дистанционного управления
3. Гибкий воздуховод
4. Впускное сопло
5. Выбросное сопло
6. Дренажный шланг
7. Монтажная пластина (кронштейн) для окна
8. Руководство по эксплуатации и гарантийный талон

13 СРОК ЭКСПЛУАТАЦИИ

Срок эксплуатации прибора составляет 10 лет при условии соблюдения соответствующих правил по установке и эксплуатации.

14 ПРАВИЛА УТИЛИЗАЦИИ

По истечению срока службы прибор должен подвергаться утилизации в соответствии с нормами, правилами и способами, действующими в месте утилизации. Не выбрасывайте прибор вместе с бытовыми отходами. По истечении срока службы прибора, сдавайте его в пункт сбора для утилизации, если это предусмотрено нормами и правилами вашего региона. Это поможет избежать возможных последствий на окружающую среду и здоровье человека, а также будет способствовать повторному использованию компонентов изделия. Информацию о том, где и как можно утилизировать прибор, можно получить от местных органов власти.



15 ДАТА ИЗГОТОВЛЕНИЯ

Дата изготовления указана на приборе.

16 СЕРТИФИКАЦИЯ ПРОДУКЦИИ

Товар сертифицирован на территории Таможенного союза:

ТР ТС 004/2011 «О безопасности низковольтного оборудования».

ТР ТС 020/2011 «Электромагнитная совместимость технических средств».

ТР ЕАЭС 037/2016 «Об ограничении применения опасных веществ в изделиях электротехники и радиоэлектроники»

Изготовитель: "Zhejiang Oulun Electric Co., Ltd.", No.17 Tangmei Road, 311100 Yuhang Economic Development Zone, Hangzhou, Zhejiang, China.

«Чжэцзян Оулу Электрик Ко., Лтд.», No. 17 Танмей Роад, 311100 Йюхан Экономик Девелопмент Зоун, Ханчжоу, Чжэцзян, Китай.

Импортер в РФ и уполномоченная организация:

Общество с ограниченной ответственностью «Компания БИС».

Россия, 119180, г. Москва, ул. Б. Полянка, д. 2, стр. 2, пом./комн. I/8.

Тел.: +7 (495) 150-50-05. E-mail: climate@breez.ru

Сделано в Китае.

FUNAI

Future and air

ГАРАНТИЙНЫЕ ОБЯЗАТЕЛЬСТВА

| | |
|--|----------------|
| Модель | Серийный номер |
| Дата изготовления | Срок гарантии |
| Дата продажи* | Дата монтажа** |
| Покупатель | |
| Продавец | |
| Организация, осуществившая монтаж оборудования | |

* дата подписания товарно-транспортной накладной

** дата подписания Акта приемки оборудования в эксплуатацию

Настоящий документ не ограничивает определенные законом права потребителей, но дополняет и уточняет оговоренные законом обязательства, предполагающие соглашение Сторон, либо договор.

Поздравляем вас с приобретением техники отличного качества!

Убедительно просим вас во избежание недоразумений до установки/эксплуатации изделия внимательно изучить его инструкцию по эксплуатации.

В конструкцию, комплектацию или технологию изготовления изделия, с целью улучшения его технических характеристик, могут быть внесены изменения. Такие изменения вносятся без предварительного уведомления Покупателя и не влекут обязательств по изменению/улучшению ранее выпущенных изделий.

Внешний вид и комплектность изделия

Тщательно проверьте внешний вид изделия и его комплектность, все претензии по внешнему виду и комплектности предъявляйте Продавцу при покупке изделия.

Гарантийный срок

Гарантийный срок составляет 36 месяцев. Гарантийное обслуживание производится в соответствии с гарантийными обязательствами, перечисленными в гарантийном талоне.

Гарантийное обслуживание

Гарантийное обслуживание купленного вами прибора осуществляется через Продавца, монтажную организацию, проводившую установку прибора (если изделие нуждается в специальной установке, подключении или сборке), специализированные сервисные центры.

По вопросам качества работы авторизованных сервисных центров обращайтесь по электронной почте: service@funai-air.ru

Дополнительную информацию по продукту вы можете получить у Продавца или на сайте: www.funai-air.ru

Техническое обслуживание

По всем вопросам, связанным с техобслуживанием изделия, обращайтесь в монтажную организацию или специализированные сервисные центры. Подробная информация о сервисных центрах, уполномоченных осуществлять ремонт и техническое обслуживание изделия, находится на вышеуказанном сайте.

Заполнение гарантийного талона

Внимательно ознакомьтесь с гарантийным талоном и проследите, чтобы он был правильно заполнен и имел штамп Продавца. При отсутствии штампа Продавца и даты продажи (либо кассового чека с датой продажи) гарантийный срок исчисляется с даты производства изделия.

Запрещается вносить в гарантийный талон какие-либо изменения, а также стирать или переписывать указанные в нём данные. Гарантийный талон должен

содержать: наименование и модель изделия, его серийный номер, дату продажи, а также подпись уполномоченного лица и штамп Продавца.

В случае неисправности прибора по вине изготовителя обязательство по устранению неисправности будет возложено на уполномоченную изготовителем организацию. В данном случае покупатель вправе обратиться к Продавцу.

Ответственность за неисправность прибора, возникшую по вине организации, проводившей установку (монтаж) прибора возлагается на монтажную организацию. В данном случае необходимо обратиться к организации, проводившей установку (монтаж) прибора.

Для установки (подключения) изделия (если оно нуждается в специальной установке, подключении или сборке) рекомендуем обращаться в специализированные сервисные центры, где можете воспользоваться услугами квалифицированных специалистов. Продавец, уполномоченная изготовителем организация, импортёр и изготовитель не несут ответственности за недостатки изделия, возникшие из-за его неправильной установки (подключения).

Область действия гарантии

Обслуживание в рамках предоставленной гарантии осуществляется только на территории РФ и распространяется на изделия, купленные на территории РФ.

Настоящая гарантия не дает права на возмещение и покрытие ущерба, произошедшего в результате переделки или регулировки изделия, без предварительного письменного согласия изготовителя, с целью приведения его в соответствие с национальными или местными техническими стандартами и нормами безопасности, действующими в любой другой стране, кроме РФ, где это изделие было первоначально продано.

Настоящая гарантия распространяется на производственные или конструкционные дефекты изделия

Выполнение ремонтных работ и замена дефектных деталей изделия специалистами уполномоченного сервисного центра производятся в сервисном центре или непосредственно у Покупателя (по усмотрению сервисного центра). Гарантийный ремонт изделия выполняется в срок не более 45 дней. В случае если во время устранения недостатков товара станет очевидным, что они не будут устранены в определённом соглашением Сторон срок, Стороны могут заключить соглашение о новом

ГАРАНТИЙНЫЕ ОБЯЗАТЕЛЬСТВА

сроке устранения недостатков товара. Гарантийный срок на комплектующие изделия (детали, которые могут быть сняты с изделия без применения каких-либо инструментов, т. е. ящики, полки, решётки, корзины, насадки, щётки, трубки, шланги и др. подобные комплектующие) составляет 3 (три) месяца. Гарантийный срок на новые комплектующие, установленные на изделие при гарантийном или платном ремонте, либо приобретённые отдельно от изделия, составляет 3 (три) месяца со дня выдачи отремонтированного изделия Покупателю, либо продажи последнему этих комплектующих.

Настоящая гарантия не распространяется на:

- периодическое обслуживание и сервисное обслуживание изделия (чистку, замену фильтров или устройств, выполняющих функции фильтров);
- любые адаптации и изменения изделия, в т. ч. с целью усовершенствования и расширения обычной сферы его применения, которая указана в Инструкции по эксплуатации изделия, без предварительного письменного согласия изготовителя;
- аксессуары, входящие в комплект поставки.

Настоящая гарантия также не предоставляется случаям, если недостаток в товаре возник в результате:

- использования изделия не по его прямому назначению, не в соответствии с его Инструкцией по эксплуатации, в том числе эксплуатации изделия с перегрузкой или совместно со вспомогательным оборудованием, не рекомендуемым Продавцом, уполномоченной изготовителем организацией, импортером, изготовителем;
- наличия на изделии механических повреждений (сколов, трещин и т. д.), воздействий на изделие чрезмерной силы, химически агрессивных веществ, высоких температур, повышенной влажности/запылённости, концентрированных паров, если что-либо из перечисленного стало причиной неисправности изделия;
- ремонта/наладки/инсталляции/адаптации/пуска изделия в эксплуатацию не уполномоченными на то организациями/лицами;
- неаккуратного обращения с устройством, ставшего причиной физических, либо косметических повреждений поверхности;
- если нарушены правила транспортировки/хранения/монтажа/эксплуатации;
- стихийных бедствий (пожар, наводнение и т. д.) и других причин, находящихся вне контроля Продавца, уполномоченной изготовителем организации, импортера, изготовителя и Покупателя, которые причинили вред изделию;
- неправильного подключения изделия к электрической или водопроводной сети, а также неисправностей (не-

соответствие рабочих параметров) электрической или водопроводной сети и прочих внешних сетей;

- дефектов, возникших вследствие попадания внутрь изделия посторонних предметов, жидкостей, кроме предусмотренных инструкцией по эксплуатации, насекомых и продуктов их жизнедеятельности и т. д.;
- необходимости замены ламп, фильтров, элементов питания, аккумуляторов, предохранителей, а также стеклянных/фарфоровых/матерчатых и перемещаемых вручную деталей и других дополнительных быстроизнашивающихся/сменных деталей изделия, которые имеют собственный ограниченный период работоспособности, в связи с их естественным износом;
- дефектов системы, в которой изделие использовалось как элемент этой системы.

Особые условия гарантийного обслуживания кондиционеров

Настоящая гарантия не распространяется на недостатки работы изделия в случае, если Покупатель по своей инициативе (без учета соответствующей информации Продавца) выбрал и купил кондиционер надлежащего качества, но по своим техническим характеристикам не предназначенный для помещения, в котором он был впоследствии установлен Покупателем.

Уважаемый Покупатель!

Напоминаем, что неквалифицированный монтаж кондиционеров может привести к его неправильной работе и, как следствие, к выходу изделия из строя. Монтаж данного оборудования должен производиться согласно документу СТО НОСТРОЙ 2.23.-2011 о «Монтаже и пуско-наладке испарительных компрессорно-конденсаторных блоков бытовых систем кондиционирования в зданиях и сооружениях» с обязательным проведением пуско-наладочных работ и обязательным заполнением протокола о приёмке оборудования после проведения пусконаладочных работ.

В случае возникновения в кондиционерах недостатков в результате нарушения порядка их установки гарантия не распространяется. Гарантию на монтажные работы и связанные с ними недостатки в работе изделия несёт монтажная организация.

Особые условия эксплуатации кондиционеров
Настоящая гарантия не предоставляется, когда по требованию/желанию Покупателя в нарушение действующих в РФ требований СНИПов, стандартов и иной технической документации: был неправильно подобран и куплен кондиционер (-ы) для конкретного помещения; были неправильно смонтирован(-ы) (установлен(-ы)) блок(-и) купленного Покупателем кондиционера.

Также обращаем внимание Покупателя на то, что в соответствии с Жилищным Кодексом РФ Покупатель обязан согласовать монтаж купленного кондиционера(-

ГАРАНТИЙНЫЕ ОБЯЗАТЕЛЬСТВА

ов) с эксплуатирующей организацией и компетентными органами исполнительной власти субъекта Российской Федерации.

Продавец, Уполномоченная изготовителем организация, Импортер, Изготовитель снимают с себя всякую ответственность за любые неблагоприятные последствия, связанные с использованием купленного кондиционера(-ов) без утвержденного плана монтажа и разрешения вышеуказанных организаций.

Памятка по уходу за кондиционером:

1. раз в 2 недели (при интенсивной эксплуатации чаще), контролируйте чистоту воздушных фильтров во внутреннем блоке (см. инструкцию по эксплуатации). Защитные свойства этих фильтров основаны на электростатическом эффекте, поэтому даже при незначительном загрязнении фильтр перестает выполнять свои функции;
2. один раз в год необходимо проводить профилактические работы, включающие в себя очистку от пыли и грязи теплообменников внутреннего и внешнего блоков, проверку давления в системе, диагностику всех электронных компонентов кондиционера, чистку дренажной системы. Данная процедура предотвратит появление неисправностей и обеспечит надёжную работу вашего кондиционера; раз в год (лучше весной), при необходимости, следует вычистить теплообменник наружного блока и проверить работу кондиционера на всех режимах. Это обеспечит надёжную работу вашего кондиционера;
3. необходимо учесть, что эксплуатация кондиционера в зимних условиях имеет ряд особенностей. При крайне низких температурах: от -7 °C и ниже для кондиционеров не инверторного типа и от -15 °C и ниже для кондиционеров инверторного типа рекомендуется использовать кондиционер только в режиме вентиляции. Запуск кондиционера для работы в режимах охлаждения или обогрева может привести к сбоям в работе кондиционера и поломке компрессора. Если на улице отрицательная температура, а конденсат (вода из внутреннего блока) выводится на улицу, то возможно замерзание воды в дренажной системе и, как следствие, конденсат будет вытекать из поддона внутреннего блока в помещение.

Покупатель предупреждён о том, что, если товар отнесен к категории товаров, предусмотренных «Перечнем непродовольственных товаров надлежащего качества, не подлежащих возврату или обмену на аналогичный товар другого размера, формы, габарита, фасона, расцветки или комплектации» Пост. Правительства РФ № 55 от 19.01.1998 он не вправе требовать обмена купленного изделия в порядке ст. 25 Закона «О защите прав потребителей» и ст. 502 ГК РФ.

С момента подписания Покупателем Гарантийного талона считается, что:

- вся необходимая информация о купленном изделии и его потребительских свойствах предоставлена Покупателю в полном объёме, в соответствии со ст. 10 Закона «О защите прав потребителей»;
- покупатель получил Инструкцию по эксплуатации купленного изделия на русском языке и _____
- покупатель ознакомлен и согласен с условиями гарантийного обслуживания/особенностями эксплуатации купленного изделия;
- покупатель не имеет претензий к внешнему виду/комплектности купленного изделия. _____

Отметить здесь, если работа изделия проверялась в присутствии Покупателя.

Подпись Покупателя: _____

Дата: _____



www.funai-air.com